

# 令和3年度 障害者支援施設 松山福祉園 事業実績報告書

## 1. 重点支援内容

### (1) 施設入所支援の取り組み

利用者の方が利用されている居室が完全個室になっている事で、利用者の方のプライバシーを守る事ができ自由で快適に暮らすことが出来るように取り組んだ。また、防犯セキュリティを整備している事で、利用者の方の生命を脅かす事がないように、安心・安全に過ごせる取り組みを行った。しかし、新型コロナウイルス感染拡大に伴い感染対策に取り組む上で、外泊外出の制限や居住区、食事時、余暇、行事等でのゾーニングや専任職員の配置等により、利用者の方には生活する上でやや息苦しい生活環境にはなってしまったが、利用者の方の生命を守るためには致し方ない為に、利用者の方に協力して頂きながら感染対策を行い一人の罹患者を出す事はなかった。

その他の感染対策として寮内及び作業棟、公用車等の継続的な消毒、エアークリーン機による空気清浄等考えられる感染対策を講じると共にアルコール・防護服・マスクの確保に努めてきた。

利用者の方が不自由な生活の中でストレスが溜まらないように、外出制限がある中、感染対策を徹底して月2回の職員引率での外出日を設けたり、愛媛県下において新型コロナウイルスの陽性者数が下火時には、利用者の方に感染教育及び感染対策を行った上で近隣までの外出を認めてきた。しかし、1月上旬にかけて新型コロナウイルス感染拡大に伴い、利用者の方の生命を守る為に、単独の外出は控えて頂き月2回の職員引率の外出から月1回の外出に変更した。

ワクチン接種においても、希望する利用者の方に対して、職員間で連携を取り計画的に執行する事でスムーズに3回目のワクチン接種を履行する事が出来た。

少しでも利用者の方の生活の質を下げない為に、利用者の方の代わりに職員が代行の買い物、外食が出来ない代わりにテイクアウト、行事に関しても園内で取り組める内容を立案・計画して行事を催し、コロナ禍において、すこしでも快適に暮らせるように努めてきた。

今後も感染対策に力を注ぎ利用者の方の生命を守りつつ快適に暮らせるように努めていきたい。

### (2) 就労活動・施設外支援の実施

就労移行支援事業を利用されている利用者の方に対して、日中活動に取り組んで頂きながら、就労に向けて必要な事項について支援を行うと共に、就労自立支援を目的とした求職活動の取り組みを行った。また、一人でも多くの利用者の方に希望する施設外支援や一般就労が出来るように各関係機関と連携、協力をを行い、施設外支援にチャレンジして頂いた。

令和3年度中は、4名の利用者の方がコロナ禍の渦中ではあったが感染対策を行い施設外支援にチャレンジし、働く事の大切さを経験して頂いた。

ご本人さんの実習での頑張りが企業さんにも認められて、令和3年度中に2名の利用者の方が就労に結びついた。また、2名の利用者の方は就労前提とした実習に切り替わり、令和4年度も継続して実習に行く事ができた。

就労移行支援を利用されている利用者の方の多くは、就労したいと強い希望と想いを持たれている為に、少しでも利用者の方の望みが叶えられるように、就労移行支援のサービス延長も視野に入れて取り組んできた。結果として、就労移行支援サービスの支給決定延長に結び付ける事ができた。今後も、利用者の方の希望に寄り添える様に、作業提供、就労支援に取り組んでいきたい。

#### 【ハローワークでの求職登録・求職活動】

- ・新型コロナウイルス感染拡大に伴い感染リスクはあったが、感染対策の徹底を行いハローワークでの求職登録・求職活動に取り組んだ。

#### 【企業見学】

- ・新型コロナウイルス感染拡大に伴い感染リスクはあったが、感染対策の徹底を行い数名の利用者の方が企業見学を行い実習に結び付ける事ができた。

#### 【施設外支援先】

実 習 先	期 間	人 数	備 考
フジ・アグリフーズ	令和3年5月1日～令和3年5月15日	1名	就労に至る
フジ・アグリフーズ	令和3年10月18日～令和3年12月15日	1名	就労に至る
松山福祉園	令和3年11月1日～令和4年3月31日	1名	令和4年度4月から就労前提の実習に切り替わる。
関 株式会社	令和4年1月10日～令和4年3月31日	1名	令和4年度4月から就労前提の実習に切り替わる。

【令和3年度就労者数】

就労形態	人数	移行率
一般就労	2名	13%
A型事業所	0名	0%
合計	0名	0%

(3) 主体性・選択性の尊重

①自治会活動の充実

(お花見・喫茶・スイミング・ビアガーデン・バーベキュー・いも炊き会・ハロウィン・もちつき・クリスマス会・忘年会・新年会・クリーン運動・レクリエーション大会・送別会等)

・自治会活動に関しては、引き続き新型コロナウイルスの感染拡大に伴い、年度当初から園外での自治会活動は全て中止として、園内で取り組める自治会活動の立案計画を行い利用者の方が少しでも楽しめるように創意工夫を行うと伴に、徹底した感染対策を行い行事を催した。

②余暇活動の充実

クラブ活動の実施

(映画クラブ・文化クラブ・スポーツクラブ・カラオケクラブ・アウトドアクラブ)

・新型コロナウイルス感染拡大の終息の目途が付かない事から、年間計画作成する上で園内で取り組める活動内容を主として計画立案を行い、自治会行事同様に創意工夫を行うと伴に、徹底した感染対策を行いクラブ活動を催して、利用者の方の余暇の充足感を高める事に努めた。

その他の余暇支援

(スポーツ観戦・スポーツ活動・県外旅行・買い物・外食等)

・県外旅行に関しては、利用者の方が本当に楽しみにしていた行事ではあったが、新型コロナウイルスの感染拡大に伴い不要不急の外出制限もあった事と、利用者の方の生命を守る事を一番に考慮して、県外旅行に関しては引き続き延期とした。

・外出、外食を希望される利用者の方がたくさん居られ、利用者の方の楽しみの一つであったが、新型コロナウイルス感染リスク軽減を一番の考量して、利用者の方からも協力を得て職員引率の下での外出で対応しました。また、外食に関しては、利用者の方から希望を伺い、月に1回はテイクアウトの形で食事提供を行った。

・その他の余暇支援に関しても、感染対策を万全に行い利用者の方が楽しめる余暇を模索して提供を行った。

(4) 地域生活移行状況

退所年月日	日中活動	生活の場
令和3年 8月31日	就労継続支援B型事業所	グループホーム

(5) 利用者の方の権利擁護

- ①月に一度倫理推進会議を開催し、利用者の方の権利擁護についての意識統一を図った。
- ②毎月職員の方の行動規範の目標を設定し、職員全員で虐待防止、権利擁護に取り組んだ。
- ③職員個別に毎月の振り返りを行い、チェックシートを作成し自己啓発・意識付を図った。
- ④より高い意識・知識を得て実践に移せるように内外の研修会への参加を行った。
- ⑤虐待防止マニュアルをガイドラインに沿った内容に改定した。

(6) 緊急時の対応

①防災教育の実施

- ・従業員に対して、訓練及び内部研修等にて防災教育の実施
- ・利用者の方に対して、防災訓練に参加して頂き防災教育の実施
- ・地震発生後出火を想定した避難訓練を実施…毎月1回
- ・消防署員及び近隣住民を招いての総合防災訓練を実施する予定ではあったが、新型コロナウイルス感染拡大に伴い、総合防災訓練は中止としました。
- ・消防署員立会いのもと行う検証訓練に関しては、新型コロナウイルス感染拡大に伴い、検証訓練は中止とした。
- ・各自然災害(風水害・洪水)を想定した避難訓練を実施した。
- ・BIZシステム及び一斉メールでの安否確認の訓練を実施した。

③防犯訓練の実施

- ・松山福祉園にて警察署員立会いのもと防犯訓練を実施する予定であったが、新型コロナウイルス感染に伴い、警察署署員を招かずに園独自で防犯訓練を実施した。
- 防犯訓練…年2回及び不審者対応DVD視聴

- ④交通安全教室の実施
  - ・松山福祉園にて交通安全課を招いて交通安全教室を実施する予定であったが、新型コロナウイルス感染拡大に伴い交通安全課を招かずに、DVDを利用しての交通安全講習会を実施した。
- ⑤事故/緊急時への対応
  - ・会議にて事故事例の検証及び対策等の周知の実施
  - ・各種マニュアルの作成、改定及び周知の実施
  - ・新型コロナウイルスに則した感染症マニュアルの作成、改定及び周知の実施
- ⑥保安設備
  - ・愛媛総合警備保障（アルソック）の警備システム及び消防設備による保安管理
- ⑦災害時の対応
  - ・災害時に対応すべく備蓄を行い、地域における災害時の拠点としての確保
- ⑧新型コロナウイルス感染症対策
  - ・新型コロナウイルス感染対策として、情報収集及び職員教育
  - ・新型コロナウイルス感染対策として、ゾーン分けでの職員配置、個食対応等、また、防護服・マスク・アルコール等必要数の確保及管理徹底を行った。

(7) 地域との交流

- ・地域行事（権現町春祭り、権現町の盆踊り大会、福角会祭、総合防災訓練等）に参加して地域交流を深める予定ではあったが、新型コロナウイルス感染拡大に伴い、軒並み行事が中止となった事と、新型コロナウイルス感染対策に取り組む為に地域行事に参加する事を見送った。
- ・ボランティアの受け入れ実績…2名（日中活動・作業支援等）

(8) 工賃向上に向けた取り組み

令和3年度は、令和2年度同様に新型コロナウイルス感染拡大と終息の目途が見通せず、一部の作業班においては、軒並み主力としていたバザー販売の再開の目途が付かない事や注文販売においても伸び悩み、売り上げを伸ばす事が難しい状況が続きました。

受注生産がメインの作業班においてはコロナ禍ではありましたが、親会社である企業さんの景気が回復した事や下請け企業が数件会社整理を行った事で、新規製品及び生産数増加の注文が入り、売り上げを伸ばす事ができた作業班もありました。また、全作業班においては、伸び悩み売り上げの中ですこしでも利益率を上げる為に、利用者の方、従業員が協力して経費削減に取り組みました。

結果として売り上げが伸びた作業班と経費の削減に取り組んだ事で、利益率の向上に繋げる事ができ、利用者の方に対して特別賞与として支払う事が出来ました。

作業提供においても令和3年度は新型コロナウイルス感染拡大に伴い、利用者の方が作業に取り組むのに息苦しい日々が続きましたが、全員が感染対策に対して細心の注意を払い作業提供を行う事で事業を継続する事が出来ました。

【令和3年度工賃支払実績】

令和3年度 平均工賃 (月額)	令和3年度 平均工賃 (時給)	令和2年度 平均工賃 (月額)	令和2年度 平均工賃 (時給)	前年度対比 平均工賃 (月額)	前年度対比 平均工賃 (時給)
23,527円	238円	23,465円	246円	62円	-8円

2. 年間行事報告

月	日	行事名	内 容
4	3	勇気の会役員選挙	令和3年度勇気の会役員選挙実施した。
	3	お花見	園内にて新利用者・新任職員の歓迎会とお花見を実施する。
	19	避難訓練	夜間地震発生後想定（1階厨房より出火による消火、通報、避難訓練）
	29	火災一斉メール訓練	火災一斉メールによる安否確認。
5	1	ボランティア受入	学生ボランティア1名受入。作業支援を中心に手伝っていただいた。
	2	クラブ活動	園内にて男女に分けて映画クラブを実施した。
	3	クラブ活動	園内にて男女に分けてスポーツクラブを実施した。
	4	クラブ活動	園内にて男女に分けてカラオケクラブを実施した。
	5	クラブ活動	園内にて男女に分けてアウトドアクラブを実施した。
	7	避難訓練	夜間地震発生後想定（1階厨房より出火による消火、通報、避難訓練）
	9	クラブ活動	園内にて男女に分けて文化クラブを実施した。
	11	勇気の会役員会	令和3年度勇気の会の取り組みについて役員会を開催した。
6	26	防犯訓練（職員対象）	不審者が園に無断侵入を想定して防犯訓練を実施した。
	29	福祉園オリンピック	園内にて男女に分けてミニ競技を行い身体を動かし、リフレッシュできた。
	8	避難訓練	夜間地震発生後想定（1階厨房より出火による消火、通報、避難訓練）
	17	歯科検診	全利用者の歯科健診を実施した。
	25	避難訓練（風水害）	日中園長を不在と想定した風水害避難訓練（警戒レベル3が発令され避難及び備蓄品の運搬訓練）

7	3	健康診断	全利用者の健康診断を実施した。
	7	避難訓練	夜間地震発生後想定（1階厨房より出火による消火、通報、避難訓練）
	10	ビアガーデン	園内にて男女に分かれてビアガーデン（BOXスタイル）を実施した。
	28	避難訓練（製菓製パン班）	作業中地震発生後想定（フライヤーより出火による消火、通報、避難訓練）
	28	避難訓練（配食サービス班）	作業中地震発生後想定（回転釜より出火による消火、通報、避難訓練）
	29	避難訓練（各種製品製造班）	作業中地震発生後想定（スポット溶接より出火による消火、通報、避難訓練）
	30	避難訓練（鉄工班）	作業中地震発生後想定（ロボット溶接より出火による消火、通報、避難訓練）
8	8	芸術活動	園内にて男女に分かれて風鈴作り・ビーズアクセサリ作り等を実施した。
	10	避難訓練	夜間想定（1階厨房より出火による消火、通報、避難訓練）
	11	権現サンサン祭	園内にて男女に分かれて夏の疲れを労いながら、夏祭りを体験した。
	21	クラブ活動	園内にて男女に分けて映画クラブ・カラオケクラブ・スポーツクラブを実施した。
	22	クラブ活動	園内にて男女に分けて文化クラブ・アウトドアクラブを実施した。
	28	バーベキュー	園内にて男女に分かれてバーベキューを実施した。
9	11	いも炊き会	園内にて男女に分かれて愛媛の風物詩いも炊きを実施した。
	11	防犯教育（利用者対象）	「イカのおすし」運動や不審な人についていかない等の防犯教育を実施した。
	19	非常連絡網等訓練	非常連絡網・火災一斉メール・BIZシステムによる安否確認訓練を実施した。
	27	避難訓練（地震）	日中想定での地震発生、シェイクアウトからの避難訓練
10	5	避難訓練	夜間地震発生後想定（1階厨房より出火による消火、通報、避難訓練）
	16	5年後の自分に	園内にて男女に分かれて5年後の自分にメッセージビデオを作成した。
	30	ハロウィンパーティー	異文化のイベント体験として園内で男女に分かれて実施した。
	12~30	インフルエンザ予防接種	インフルエンザの予防接種を数名に分かれて病院で実施した。
11	2	避難訓練	夜間地震発生後想定（1階厨房より出火による消火、通報、避難訓練）
	10~11	鴨川中インターシップ	鴨川中学校から3名の生徒がインターシップを体験した。
	13	交通安全教室（DVD）	交通ルールに関するDVDを視聴した後、テキストを用い基本的な知識の確認を行った。
	30	法人合同防災訓練	避難訓練及び利用者確認・BIZによる職員状況把握を訓練した。
12	2	避難訓練	夜間地震発生後想定（1階厨房より出火による消火、通報、避難訓練）
	4	餅つき	園内で餅つきを実施した。
	17	シェイクアウトえひめ（避難訓練）	地震発生時の安全確保行動の確認・意識向上のためシェイクアウトえひめ及び避難訓練を実施した。
	19	クリスマス会・年賀状作り	園内にてクリスマスリース作り及び年賀状作成を実施した。
	24	ボランティア受入	職場体験ボランティア1名受入。作業支援を中心に手伝っていただいた。
1	29	忘年会	園内で男女に分かれて忘年会を実施した。
	5	避難訓練	夜間地震発生後想定（1階厨房より出火による消火、通報、避難訓練）
	9	新年会、成人祝い	園内にて男女に分かれて新年会と新成人1名のお祝を実施した。
	15	健康診断	全利用者さんの年2回目の健康診断を実施した。
	15	クラブ活動	園内にて男女に分かれてスポーツ・カラオケ・アウトドアのクラブ活動を実施した。
	16	クラブ活動	園内にて男女に分かれて映画・文化のクラブ活動を実施した。
2	30	レクリエーション大会	園内にて男女に分かれてボウリングを実施した。
	2	避難訓練	夜間地震発生後想定（1階厨房より出火による消火、通報、避難訓練）
3	9	勇気の会会長・副会長会	勇気の会の取り組み及び来年度の立案。
	8	避難訓練	夜間地震発生後想定（1階厨房より出火による消火、通報、避難訓練）
	8	避難訓練（製菓製パン班）	作業中地震発生後想定（フライヤーより出火による消火、通報、避難訓練）
	8	避難訓練（配食サービス班）	作業中地震発生後想定（回転釜より出火による消火、通報、避難訓練）
	29	火災一斉メール訓練	火災一斉メールによる感染症状況の連絡メールと既読の練習。
31	送別会	退職及び異動職員の送別会を実施した。	

### 3. 利用者の状況

#### (1) 事業定員と利用現員

事業	定員	現員		
		男性	女性	計
施設入所支援	40	26	14	40
就労移行支援	15	7	4	11
生活介護	25	17	8	25

令和4年3月31日現在

#### (2) 事業別内訳

事業	定員	現員			計
		生活介護	就労移行	就労継続B型	
施設入所支援	40	23	7	10	40

事業	定員	現員		
		入所	通所	計
就労移行支援	15	7	4	11

事業	定員	現員		
		入所	通所	計
生活介護	25	23	2	25

令和4年3月31日現在

(3) 事業の利用率 (%)

事業	4月	5月	6月	7月	8月	9月	10月	11月	12月	1月	2月	3月	年間
施設入所支援	100.0	100.0	100.0	97.5	100.0	97.5	100.0	100.0	100.0	100.0	98.8	100.0	99.5
就労移行支援	52.9	58.1	53.8	57.4	56.3	53.3	56.2	59.5	63.0	56.9	51.6	53.6	56.1
生活介護	91.3	94.1	91.8	94.4	94.1	94.2	91.7	94.0	96.9	98.3	96.2	98.1	94.6

(4) 月別 現員・利用開始・終了の状況

【施設入所支援】

月	現員			利用開始			利用終了		
	男性	女性	計	男性	女性	計	男性	女性	計
4月	26	14	40	1		1			0
5月	26	14	40			0			0
6月	26	14	40			0			0
7月	26	14	40			0			0
8月	26	14	40			0	1		1
9月	25	14	39			0			0
10月	26	14	40	1		1			0
11月	26	14	40			0			0
12月	26	14	40			0			0
1月	26	14	40			0			0
2月	26	14	40			0			0
3月	26	14	40			0			0
合計	311	168	479	2	0	2	1	0	1

【就労移行支援】※通所の利用者

月	現員			利用開始			利用終了		
	男性	女性	計	男性	女性	計	男性	女性	計
4月	3	1	4	1	1	2			0
5月	4	1	5	1		1	1		1
6月	3	1	4			0			0
7月	3	1	4			0			0
8月	3	1	4			0			0
9月	3	1	4			0			0
10月	3	1	4			0			0
11月	3	1	4			0			0
12月	3	1	4			0			0
1月	3	1	4			0			0
2月	3	1	4			0			0
3月	3	1	4			0			0
合計	37	12	49	2	1	3	1	0	1

【生活介護】※通所の利用者

月	現員			利用開始			利用終了		
	男性	女性	計	男性	女性	計	男性	女性	計
4月	2	0	2			0			0
5月	2	0	2			0			0
6月	2	0	2			0			0
7月	2	0	2			0			0
8月	2	0	2			0			0
9月	2	0	2			0	1		1
10月	1	0	1			0			0
11月	1	0	1			0			0
12月	1	1	2		1	1			0
1月	1	1	2			0			0
2月	1	1	2			0			0
3月	1	1	2			0			0
合計	18	4	22	0	1	1	1	0	1

【就労移行】※施設入所の利用者

月	現 員			利用開始			利用終了		
	男性	女性	計	男性	女性	計	男性	女性	計
4月	4	3	7	1		1			0
5月	4	3	7			0			0
6月	4	3	7			0			0
7月	4	3	7			0			0
8月	4	3	7			0			0
9月	4	3	7			0			0
10月	4	3	7			0			0
11月	4	3	7			0			0
12月	4	3	7			0			0
1月	4	3	7			0			0
2月	4	3	7			0			0
3月	4	3	7			0			0
合 計	48	36	84	1	0	1	0	0	0

【生活介護】※施設入所の利用者

月	現 員			利用開始			利用終了		
	男性	女性	計	男性	女性	計	男性	女性	計
4月	15	7	22			0			0
5月	15	7	22			0			0
6月	15	7	22			0			0
7月	15	7	22			0			0
8月	15	7	22			0			0
9月	15	7	22			0			0
10月	16	7	23	1		1			0
11月	16	7	23			0			0
12月	16	7	23			0			0
1月	16	7	23			0			0
2月	16	7	23			0			0
3月	16	7	23			0			0
合 計	186	84	270	1	0	1	0	0	0

(5) 障害支援区分等の状況

【施設入所支援】

性別	障害支援区分						計	加算 重度加算
	1	2	3	4	5	6		
男性	1		5	11	9		26	10
女性		2	3	7	2		14	3
合計	1	2	8	18	11	0	40	13

令和4年3月31日現在

【就労移行支援】 ※通所の利用者

性別	障害支援区分						計
	非該当	1	2	3	4	5	
男性			1	1	1		3
女性	1						1
合計	1	0	1	1	1	0	4

令和4年3月31日現在

【生活介護】 ※通所の利用者

性別	障害支援区分						計
	1	2	3	4	5	6	
男性			1				1
女性			1				1
合計	0	0	2	0	0	0	2

令和4年3月31日現在

【就労移行支援】 ※施設入所の利用者

性別	障害支援区分						計
	1	2	3	4	5	6	
男性	1		2	2			5
女性		1	1	1			3
合計	1	1	3	3	0	0	8

令和4年3月31日現在

【生活介護】 ※施設入所の利用者

性別	障害支援区分						計
	1	2	3	4	5	6	
男性			2	5	9		16
女性			2	3	2		7
合計	0	0	4	8	11	0	23

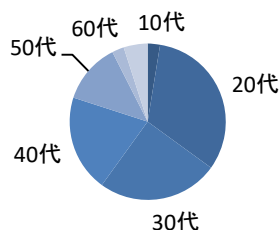
令和4年3月31日現在

(6) 年齢状況

【施設入所支援】

性別	利用者数	最高齢	最年少	平均年齢
男性	26	78才	19才	37.2才
女性	14	65才	20才	38.6才
合計	40			37.7才

年代別比率	
10代	2.5%
20代	32.5%
30代	25.0%
40代	20.0%
50代	12.5%
60代	2.5%
70代	5.0%

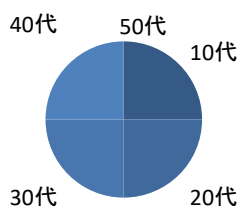


令和4年3月31日現在

【就労移行支援】 (通所)

性別	利用者数	最高齢	最年少	平均年齢
男性	3	45才	19才	32.3才
女性	1	20才	20才	20.0才
合計	4			29.3才

年代別比率	
10代	25.0%
20代	25.0%
30代	25.0%
40代	25.0%
50代	0.0%
60代	0.0%
70代	0.0%

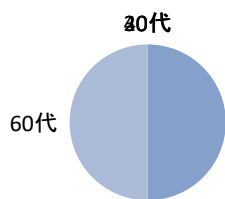


令和4年3月31日現在

【生活介護】 (通所)

性別	利用者数	最高齢	最年少	平均年齢
男性	1	63才	63才	63.0才
女性	1	52才	52才	52.0才
合計	2			57.5才

年代別比率	
10代	0.0%
20代	0.0%
30代	0.0%
40代	0.0%
50代	50.0%
60代	50.0%
70代	0.0%

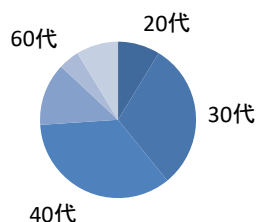


令和4年3月31日現在

【生活介護】 (入所)

性別	利用者数	最高齢	最年少	平均年齢
男性	16	78才	24才	43.8才
女性	7	65才	32才	47.0才
合計	23			44.7才

年代別比率	
10代	0.0%
20代	8.7%
30代	30.4%
40代	34.8%
50代	13.0%
60代	4.3%
70代	8.7%

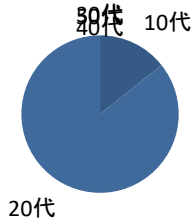


令和4年3月31日現在

【就労移行支援】（入所）

性別	利用者数	最高齢	最年少	平均年齢
男性	4	22才	19才	20.8才
女性	3	21才	19才	21.0才
合計	7			20.9才

年代別比率	
10代	14.3%
20代	85.7%
30代	0.0%
40代	0.0%
50代	0.0%
60代	0.0%
70代	0.0%



令和4年3月31日現在

4. 苦情・要望の受付状況

苦情・要望の受付件数	0件
------------	----

5. 職員研修実績

月	日	日数	研修内容	用務先	参加職員氏名
4	1	3.0H	内部 新規採用職員研修 入職するにあたっての心得・コロナウイルス対策	園内	高木・清水
	1	1.5H	内部 新規採用職員研修 オリエンテーション（事業説明・預り金規程含）	園内	高木・清水
	2	0.5H	内部 新規採用職員研修 倫理綱領・障害者虐待防止法について	園内	高木・清水
	3	1.0H	内部 新規採用職員研修 障がいを知る・メンター制度説明	園内	高木・清水
	9	4 H	法人 新任職員研修Ⅰ 社会人としてのマナー	Zoom	高木・清水・新宅
	9	2 H	法人 新任職員WEB研修 法人理念と福祉職員としての心構え他	動画視聴	高木・清水・新宅
	12	1.0H	内部 新規採用職員研修 防災（設備）について	園内	高木・清水
	26	1.5H	内部 新規採用職員研修 短期入所及び日中一時支援の説明について	園内	高木・清水
22・26	0.5H	内部 福角会松山福祉園について・3年度取組について	園内	出勤職員39名	
5	18	1.5H	内部 新規採用職員研修 公用車の使用方法について	園内他	高木・清水
	28	4 H	法人 新任研修Ⅱ兼中堅研修Ⅰ チームワーク研修・利用者主体の支援	Zoom	藤田・青野・高木・清水
	20・25	0.5H	内部 障がい者の方の就労及び定着支援について 個別支援計画について	園内	出勤職員35名
6	12	1日	外部 愛着障がいセミナー 発達障害と愛着障害の理解と支援	Zoom	園長・菊地
	28	2.5H	法人 中堅研修Ⅱ兼幹部研修Ⅰ コミュニケーション力の向上	堀江公民館	大野・藤田
	22・29	0.5H	内部 リスクマネジメントについて知ろう！ 危機管理委員会の取組とBCP計画	園内	出勤職員37名
7	15	半日	外部 四国地区福祉協会施設長会 日知協の概要と役割について 他	Zoom	園長
	21	1日	外部 愛媛県知協新任職員研修 接遇の心構え、マナーの基礎知識	Zoom	高木・清水
	28	4 H	法人 中堅職員WEB研修 中堅職員に求められる役割・人材育成への取組	動画視聴	野本
	21・28	0.5H	内部 コンプライアンスについて	園内	出勤職員43名
8	2・13	2.0H	外部 松山市障がい者虐待防止等研修 事業所における障がい者虐待防止教育について	Zoom	佐藤・藤田
	2・5・16	3日	外部 行動援護従事者養成研修 強度行動障害の理解 他	Zoom	滋埜・高橋
	20	2.0H	法人 新任職員研修Ⅲ リスクマネジメント研修	Zoom	高木・清水
	25	2.0H	法人 幹部職員WEB研修 幹部職員に求められる役割・人材育成への取組	動画視聴	五十嵐
	23・26	0.5H	内部 作業支援及び就労支援とは 短期入所及び日中一時支援の役割	園内	出勤職員38名



9	13	4.0H	法人	中堅職員研修Ⅲ 危機管理研修・利用者主体の支援について	Zoom	高市
	17・18	2日	外部	強度行動障害基礎研修 強度行動障害の理解 他	Zoom	新宅・清水
	22・27	0.75H	内部	障がいの重い方の意思決定支援 共同生活援助の事業説明について 障がい者の方にとっての生産活動とは	園内	出勤職員44名
	30	1日	外部	行動援護従事者養成研修 強度行動障害の理解 他	Zoom	滋埜・高橋
10	14	半日	外部	救命救急講習 心肺蘇生法・AEDの使用方法・応急手当 他	松山市	新宅・清水
	20	2.0H	外部	愛媛県社会就労センター協議会研修会 コロナ禍における障がい者施設の対策・対応について	e-ランニング	園長・松本・今宿・石丸雄
	20・25	0.75H	内部	相談支援事業とは 感染症 応急処置	園内	出勤職員43名
11	15	1日	外部	中四国社会就労センター協議会施設長会 障害保健福祉施策の動向について 他	e-ランニング	園長
	19	2.5H	法人	幹部職員研修Ⅱ 労務管理研修	堀江公民館	今宿・佐藤
	22	2.5H	法人	タイムマネジメント研修 タイムマネジメントの基本「幹部職員の役割」	堀江公民館	大野・高原
	24・29	0.5H	内部	共生型サービスについて 障がい者雇用について	園内	出勤職員40名
12	2・3	2日	外部	リスクマネジャー養成研修 リスクマネジメント総論 他	Zoom	五十嵐
	10	1日	外部	四国地区知的障がい職員研修会 たった1分で相手をやる気にさせる話術・虐待をなくすためには	Zoom	園長・石丸雄・佐藤
	13	2.0H	法人	全階層研修Ⅱ メンタルヘルス研修	堀江公民館	神崎
	14	2.5H	外部	愛媛県障がい者虐待防止・権利擁護セミナー 障害者の虐待防止について	e-ランニング	園長・高原
	16・17	2日	外部	強度行動障害基礎研修 強度行動障害の理解 他	アイテムえひめ	熊上
	20・23	0.5H	内部	触法行為者の支援について 防犯についての取組と必要性	園内	出勤職員40名
1	21	2.0H	法人	虐待防止に関する研修 人権侵害にならないために支援者がもつべき視点	Zoom	佐藤
	20・25	0.5H	内部	虐待防止及び人権委員会の取組について リトミックにおける支援の効果について	園内	出勤職員33名
	27・28	2日	外部	全国知的障害福祉関係職員研究大会 プロテック。どんどんマネして！あかるい物撮り講座	Zoom	森岡・青野
	29・30	3日	外部	サービス管理責任者更新研修 障がい者福祉施策の最新の動向・演習	Zoom	石丸雄
2	8・22	2日	外部	給食施設のための栄養講習 食中毒を防ぐための衛生管理	Zoom	高市
	13	1日	外部	愛媛県災害時福祉人材マッチング制度登録者研修会 災害時福祉避難所等的人的支援体制と災害救助法について	Zoom	園長・松本・石丸雄
	14	2.5H	法人	幹部研修Ⅲ 人事管理研修 早期離職を防ぐ関わり方	Zoom	石丸雄
	18	半日	外部	四国地区福祉協会施設長会 中央情勢報告・部会討議	Zoom	園長
	18・19	2日	外部	強度行動障害基礎研修 強度行動障害の理解 他	Zoom	烏谷
	21・25	0.5H	内部	KTYをやってみよう！！	園内	出勤職員36名
3	7	半日	外部	中四国セルフ協職員研修 障害保健福祉施策の動向について 他	e-ランニング	大野
	11	半日	外部	愛媛県社会就労センター協議会職員研修 農福連携について	e-ランニング	石田
	22・28	0.25H	内部	家族支援の大切さについて	園内	出勤職員33名